



## EFFET DU TAUX DE LA COUVERTURE NUAGEUSE SUR L'INCIDENCE DE THROMBOSE VEINEUSE PROFONDE

## QR CODE

A.Guiga, A.Othman, A.Ghrissi, W.Ben Yahia, M.Thabet, A. Atig, N.Ghannouchi

Service de médecine Interne CHU Farhat Hached Sousse

### Introduction

- La maladie thromboembolique veineuse est une pathologie fréquente à laquelle tout praticien est fréquemment confronté.
- L'incidence journalière est variable d'un endroit à un autre ce qui pourrait être en relation avec certaines données météorologiques.

### Objectif :

Chercher une association entre les variations de la moyenne des couvertures nuageuses et le nombre de cas enregistré de thromboses veineuses profondes.

### Matériel et méthodes:

- Il s'agit d'une **étude épidémiologique transversale analytique** monocentrique
- 211 patients qui résident à Sousse ou à Kairouan
- Les patients pris en charge pour une TVP Mi confirmée par un doppler veineux, dans le service de médecine interne du centre hospitalo-universitaire Farhat Hached de Sousse durant une période s'étalant du **1<sup>er</sup> janvier 2009 au 31 décembre 2021**.
- Les données climatiques du gouvernorat de Sousse provenaient de la station météorologique de Mouredine et les données climatiques du gouvernorat de Kairouan provenaient de la station météorologique Faddan Al Baqar, Chebika
- Les données ont été saisies et analysées par le logiciel SPSS 21.0

### Résultats

- N: 217
- L'âge moyen était de  $56,61 \pm 18,98$  ans
- Sex-ratio F/H = 1,19
- L'étiologie la plus retrouvée était les TVP idiopathiques (53,9%) suivie de la thrombophilie acquise (22,1%) et des néoplasies (18,4%)
- 118 mois avec au moins un épisode de TVP enregistré (75,64 %) et 38 mois sans TVP (24,36 %).
- Au cours des mois avec TVP enregistrées** la moyenne des couvertures nuageuses était de  $19,2 \pm 9,66$  % avec des extrêmes variant de 3 à 44 %. Vingt cas (9% ) de TVP étaient enregistrés avec une moyenne de couverture nuageuse de 18% et de 23% et 1 cas (0,5% ) cas pour un taux de couverture nuageuse de 42%

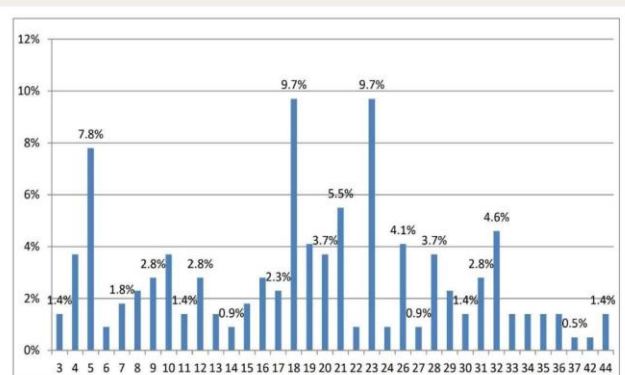


Figure17 : Distribution des cas en fonction de la couverture nuageuse

- Au cours des mois sans TVP enregistrées** La moyenne de la couverture nuageuse était de  $38 \pm 7$  % variant de 5 à 29%.
- Une élévation du taux de couverture nuageuse était associée à une augmentation du risque de survenue de TVP avec ORa=1,04 et p=0,046 [1,001-1,092].**

### Conclusion

La comparaison des variables météorologiques des mois avec TVP et sans TVP a montré une augmentation statistiquement significative des cas de TVP avec l'augmentation de la couverture nuageuse.