



VARIATIONS MENSUELLES ET INCIDENCE DE LA THROMBOSE VEINEUSE PROFONDE DES MEMBRES INFÉRIEURS

QR CODE

D.Zekri, A.Guiga, A.Ghrissi, A.Othmani, W.Ben Yahia, M.Thabet, A.Atig, N.Ghannouchi

Service de Médecine Interne CHU Farhat Hached Sousse

INTRODUCTION

- La maladie veineuse thromboembolique (MVTE) est une pathologie fréquente et multifactorielle. Parmi ces facteurs sont retrouvés les facteurs environnementaux qui pourraient influencer la survenue de cette pathologie.
- L'objectif de ce travail est de **chercher une association entre les variations mensuelles et incidence de thromboses veineuses profondes**

MÉTHODES

- Il s'agit d'une étude épidémiologique transversale analytique monocentrique menée auprès de 211 patients qui résident à Sousse ou à Kairouan et qui ont été pris en charge pour une TVP Mi confirmée par un doppler veineux, dans le service de médecine interne du centre hospitalo-universitaire Farhat Hached de Sousse durant une période s'étalant du 1^{er} janvier 2009 au 31 décembre 2021. L'étude de l'effet de saisonnalité sur les thromboses était faite en utilisant les saisons météorologiques. Les données ont été saisies et analysées par le logiciel SPSS 21.0.

RÉSULTATS



- Il s'agissait de **217 cas de TVP Mi** chez 211 patients dont 6 patients étaient hospitalisés pour une récurrence. L'âge moyen était de $56,61 \pm 18,98$ ans avec une prédominance féminine (54%)



- Dans notre étude, l'incidence des TVP a montré une variation mensuelle avec une **augmentation du nombre moyen de TVP par jour au mois de mars suivi de juillet sans être statistiquement significative ($p=0,309$)**. (Figure 1)



- L'étude de la variation mensuelle de la TVP en fonction de l'âge a montré une **augmentation des cas au mois de février les patients âgés entre 45 et 65 ans et un autre pic au mois de mars chez les patients d'âge supérieur à 65 ans ($p<0,001$)**.



- L'analyse de la variation mensuelle de TVP Mi en fonction de l'origine géographique, du genre, de la localisation et du siège de la thrombose n'avait pas conduit à des associations statistiquement significatives.

- Une association était retrouvée entre la **variation mensuelle et la survenue de TVP idiopathiques avec une augmentation de leurs fréquences aux mois de janvier, février et mars ($p=0,035$)**.

- La survenue de **TVP chez les patients atteints de cancer était significativement plus élevée aux mois de janvier juillet et août ($p=0,042$)**.

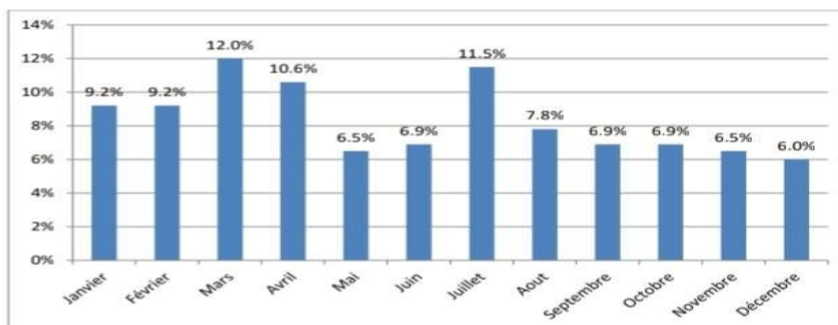


Figure1: Variation mensuelle du nombre de cas de TVP

CONCLUSION

- L'étude de la relation les variations mensuelles et l'incidence de la TVP Mi permettrait d'expliquer certaines constatations pratiques des « lois de séries » par une approche scientifique. Ainsi, les équipes hospitalières peuvent se préparer à l'avance à gérer les patients en tenant compte des variations mensuelles